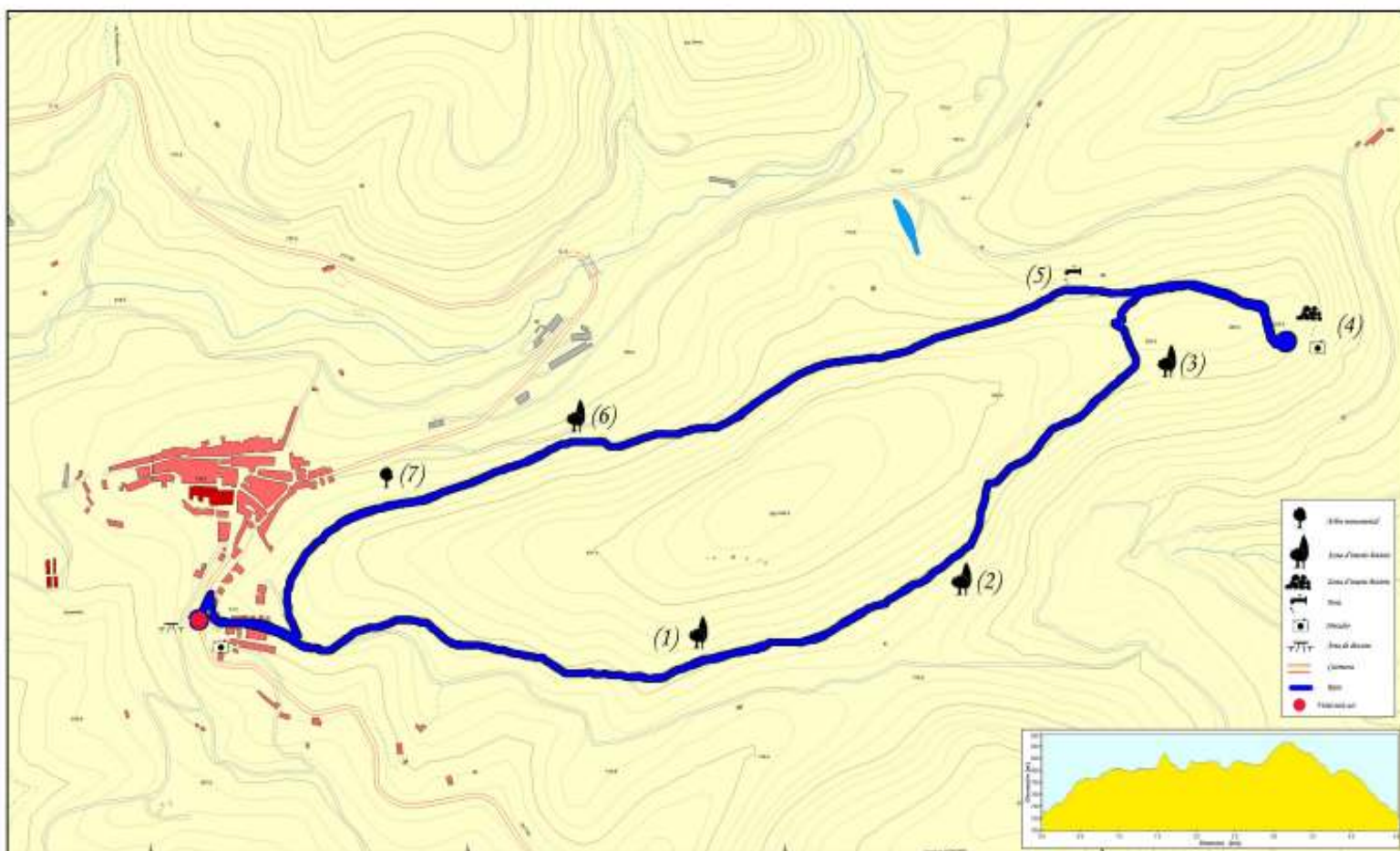




Circular de la Mola SL-CV 94



Esta ruta a penas té 5 km. És una senda circular que, en un suau recorregut d'aproximadament 1 hora i mitja, ens permet disfrutar, tant a grans com a xicotets, d'una gran varietat de paisatges i de meravelles del terme municipal de la Serra d'en Galceran.

El recorregut comença en una fresca pinada (1) repleta de murs de pedra i bancals construïts amb gran esforç humà. Als 20 minuts el paisatge és totalment diferent. Grans roques de blanca calcària es mantenen com a enormes peces de dòmino junt al camí i, ara són les carrasques (2) les que ocupen l'espai que ens rodeja.

Un xicotet esforç més i arribem a la cima (3), esta vegada estem acompanyats per la vegetació del savinar, les vistes són espectaculars: el pic de Saragossa es mostra majestuós al front, i a la nostra dreta la Serra d'Irta, el Prat de Cabanes-Torreblanca, el Desert dels Palmes i la Serra d'Espadán, dibuixen la silueta de la costa. Tampoc resulta difícil, si aguditzem la vista, reconèixer les Illes Columbrets en l'horitzó.

Continuem el camí per a descobrir les restes d'un poblat ibèric (4), que hui per hui, roman ocult entre les pedres i la vegetació.

Ja de tornada passem per la font de l'Ombria (5), amb el seu continu brollar d'aigua.

Abans d'arribar al final de la ruta, que coincideix amb el punt d'inici, podem trobar-nos amb un majestuós roure valencià (6) (Quercus valentina) de molts anys d'edat i propietat del col·legi de farmacèutics.

Es tracta d'una ruta fàcil, i ara, després de l'esforç de l'associació "amics de la muntanya", s'ha convertit en una senda local homologada, i ja no té pèrdua.

Esta ruta apenas tiene 5 km. Es una senda circular que, en un suave recorrido de aproximadamente 1 hora y media, nos permite disfrutar, tanto a grandes como a pequeños, de una gran variedad de paisajes y de maravillas del término municipal de la Serra d'en Galceran.

El recorrido da comienzo en una fresca pinada (1) repleta de muros de piedra y bancales construidos con gran esfuerzo humano. A los 20 minutos el paisaje es totalmente diferente.

Grandes rocas de blanca caliza se mantienen como enormes piezas de dominó junto al camino y, ahora son las carrasques (2) las que ocupan el espacio que nos rodea.

Un pequeño esfuerzo más y llegamos a la cima (3), esta vez estamos acompañados por la vegetación del sabinar, las vistas son espectaculares: el pico de Zaragoza se muestra majestuoso al frente, y a nuestra derecha la Serra d'Irta, el Prat de Cabanes-Torreblanca, el Desert de les Palmes y la Sierra de Espadán, dibujan la silueta de la costa. Tampoco resulta difícil, si agudizamos la vista, reconocer las Islas Columbretes en el horizonte.

Continuamos el camino para descubrir los restos de un poblado ibérico (4), que hoy por hoy, permanece oculto entre las piedras y la vegetación.

Ya de regreso pasamos por la fuente de l'Ombria (5), con su continuo brotar de agua y antes de alcanzar el final de la ruta, que coincide con el punto de inicio, podemos encontrarnos con un majestuoso roble valenciano (6) (Quercus valentina) de muchos años de edad, propiedad del colegio de farmacéuticos.

Se trata de una ruta fácil, y ahora, tras el esfuerzo de la asociación "amics de la muntanya", se ha convertido en un sendero local homologado, que ya no tiene pérdida.

